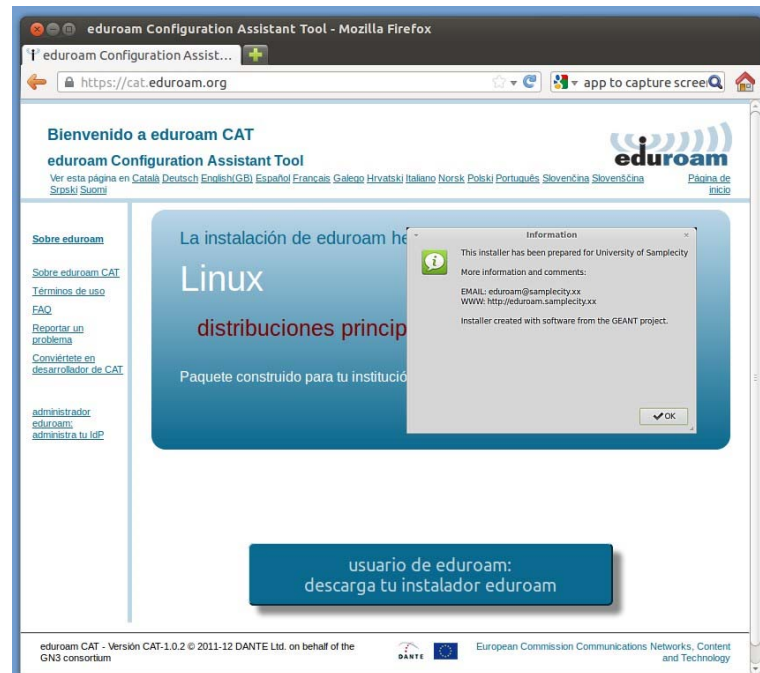
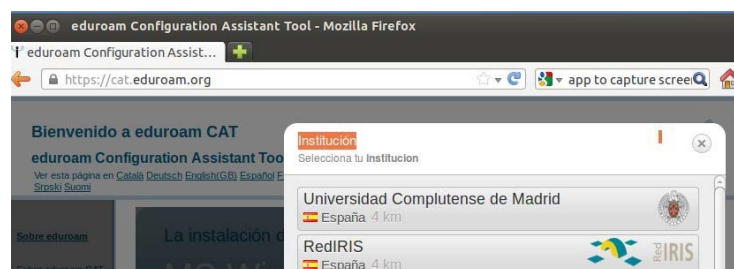




En primer lugar, lanzamos nuestro navegador preferido (Firefox, por ejemplo) y se teclea en la barra del navegador <http://cat.eduroam.org>



A continuación, cliqueamos sobre Usuario de eduroam , con lo que aparecerá una nueva ventana en la que podrás elegir la configuración correspondiente a tu Universidad. Nos aparecerá un menú con un listado de Universidades



*Cliquearemos sobre **Universidad Complutense de Madrid***

A continuación, nos aparecerá una ventana en la que podremos seleccionar la configuración para el sistema operativo con el que nos queremos conectar.



CAT was recently upgraded to version 1.1.1 Please report any issues to the mailing list cat-users@lists.géant.org

Bienvenido a eduroam CAT

eduroam Configuration Assistant Tool

Ver esta página en [Български](#) [Català](#) [Čeština](#) [Deutsch](#) [English\(GB\)](#) [Español](#) [Français](#) [Galego](#) [Hrvatski](#) [Ita](#)

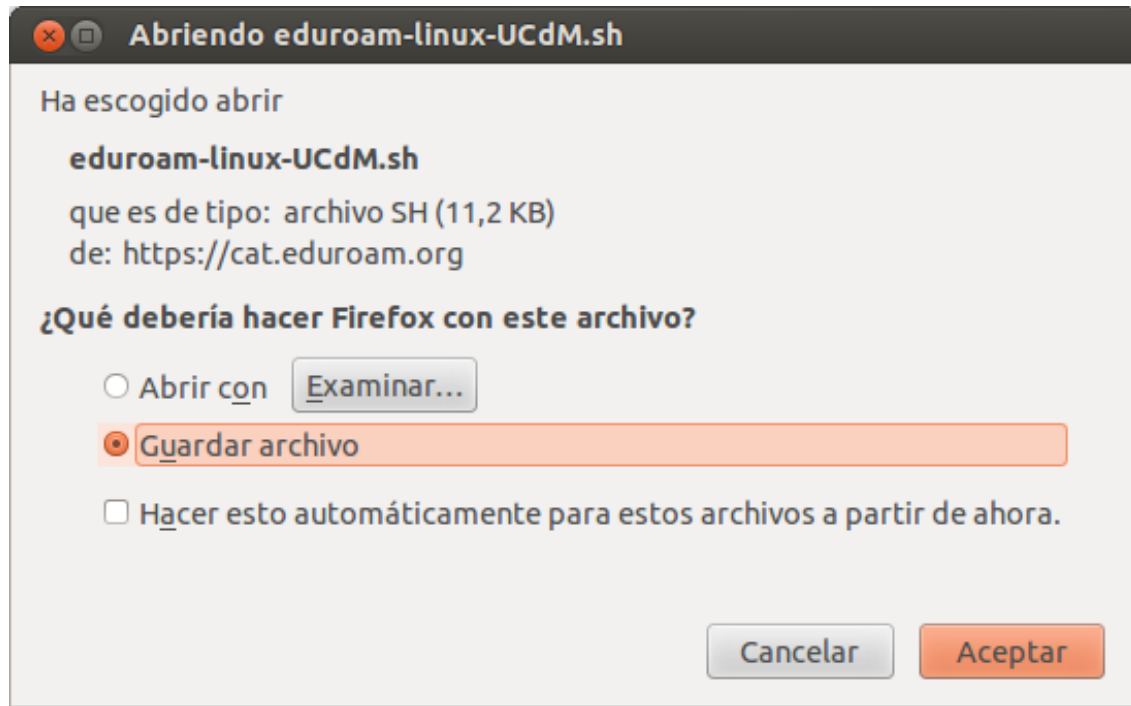
Institución seleccionada: **Universidad Complutense de Madrid** [selecciona otra](#)

Si encuentras problemas, puedes obtener ayuda de tu organización en:
Página web: <http://www.ucm.es/ssii/eduroam>
correo electrónico: caussii@nas.ucm.es

Elige el instalador que quieres descargar

- MS Windows 10 *i*
- MS Windows 8.1 *i*
- MS Windows 7
- MS Windows Vista
- Apple OS X El Capitan *i*
- Apple OS X Yosemite *i*
- Apple OS X Mavericks *i*
- Apple OS X Mountain Lion *i*
- Apple OS X Lion *i*
- Apple iOS mobile devices (iOS 7 and above) *i*
- Apple iOS mobile devices (iOS 5 and 6) *i*
- Linux *i*
- Chrome OS *i*
- Android 5.0 Marshmallow *i*
- Android 5.0 Lollipop *i*
- Android 4.4 KitKat *i*
- Android 4.3 *i*
- <EAP> Configuración EAP *i*

Si queremos conectarnos con Linux cliqueamos sobre el icono de Linux. Al clicar, nuestro navegador preguntará si queremos bajar el script de configuración de Eduroam.



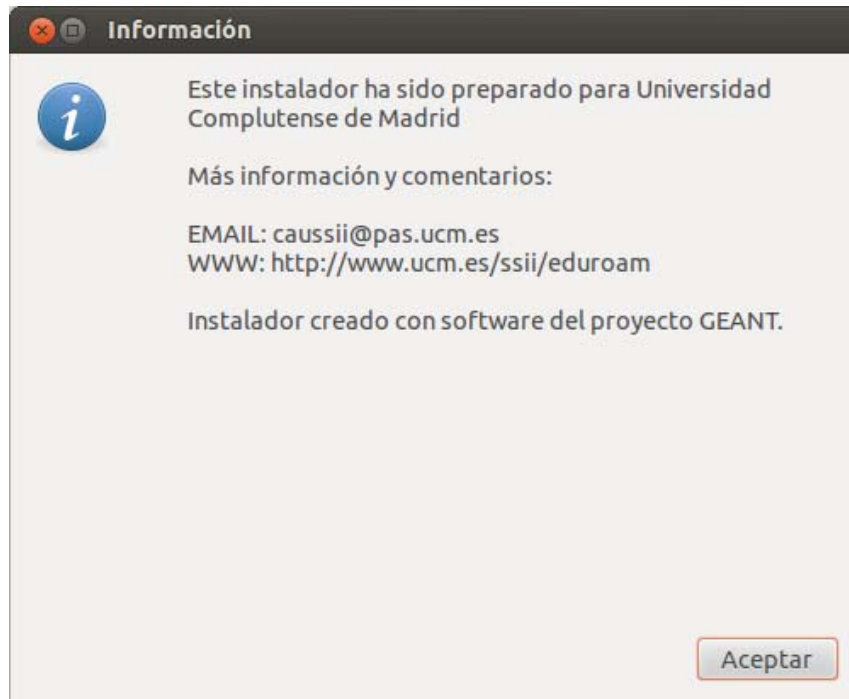
A continuación, abriremos una sesión de terminal iremos al directorio donde se haya bajado el script .

7.

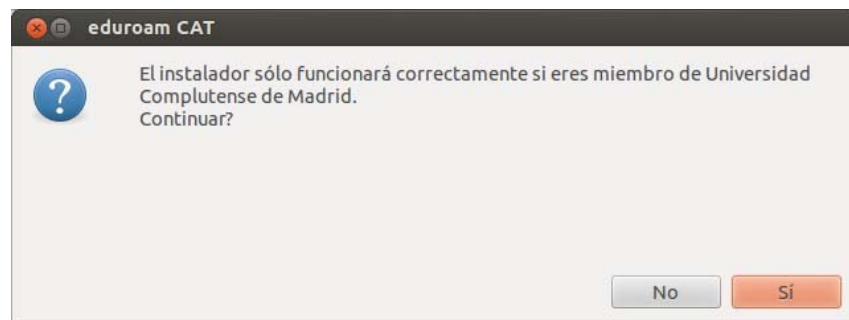
Escribiremos, sin cambiar de usuario:

```
bash eduroam-linux-UCdM.sh
```

Nos aparecerá una ventana de información en la que el Script muestra la información corporativa.



Clicaremos sobre aceptar. Aparecerá una nueva ventana que preguntará si queremos continuar.



Se responderá que Sí .

Nos saldrá una nueva ventana que pedirá que introduzcamos nuestro identificador de usuario.



Añadir una entrada nueva

introduce tu identificador de usuario

En **introduce tu identificador de usuario** pondremos nuestra dirección de correo, por ejemplo: Usuario@ucm.es

A continuación, aparecerá una nueva ventana en la que nos pedirá una contraseña.

Añadir una entrada nueva

introduce tu contraseña

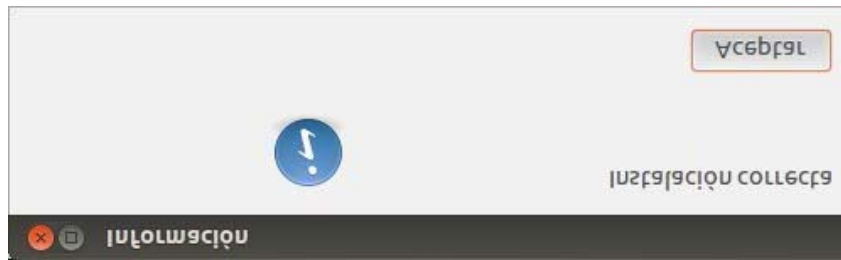
volverá a pedirnos que repitamos la contraseña.

Añadir una entrada nueva

repete tu contraseña



A continuación, aparecerá una nueva ventana que nos confirma que la instalación es correcta.



A partir de ahora, cada vez que queramos conectarnos a eduroam, desplegaremos el menú WiFi y elegiremos eduroam.

